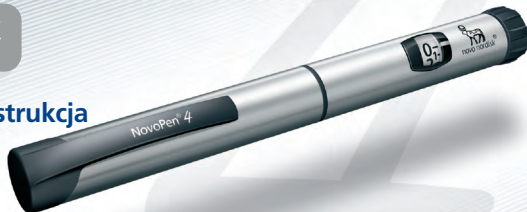


NovoPen® 4

Skrócona instrukcja obsługi

Ważne:

Przeczytaj szczegółowe wskazówki zawarte w instrukcji obsługi wstrzykiwacza NovoPen® 4.



Oprawka wkładu Penfill®



Wkład Penfill®



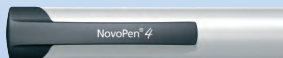
zamknięcie wkładu
oznaczone kolorem

Część mechaniczna



tłoczek
dysk tłoczka
okienko wskaźnika dawki
wskaźnik dawki
przycisk podania dawki

Skuwka



Jednorazowe igły NovoFine® 6 mm **S** i 8 mm **S**



zewnątrzną osłonką igły



wewnętrzną osłonką igły



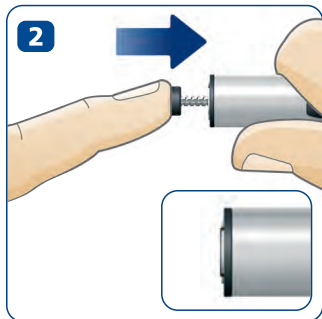
igła

1

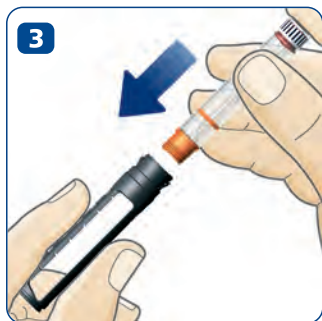


Przygotowanie wstrzykiwacza NovoPen® 4

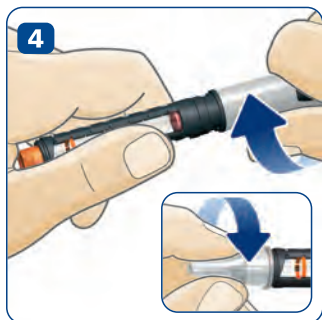
Zdejmij skuwkę. Rozkręć NovoPen® 4.



Jeśli tłoczek wystaje ponad część mechaniczną, wciśnij dysk tłoczka do oporu, tak aby tłoczek był całkowicie schowany, tak jak pokazano na rysunku.



Włóż wkład Penfill® do odprawki wkładu, stroną z zamknięciem oznaczonym kolorem.



Skręć NovoPen® 4.

Jeśli wkład zawiera zawiesinę insuliny (mętna insulina), zawsze przed zastosowaniem wymieszaj ją. Przeczytaj wskazówki w ulotce dołączonej do wkładu Penfill®.

Przykręć nową jednorazową igłę NovoFine®. Zdejmij zewnętrzną i wewnętrzną osłonkę igły. Wyrzuc wewnętrzną osłonkę.

NovoPen® 4

Instrukcja obsługi

Zapoznaj się dokładnie z treścią instrukcji przed użyciem wstrzykiwacza NovoPen® 4



Wprowadzenie

Dziękujemy za wybranie wstrzykiwacza do podawania insuliny NovoPen® 4, zaprojektowanego w celu łatwiejszego stosowania insuliny. W instrukcji znajduje się opis sposobu użycia, przechowywania i czyszczenia wstrzykiwacza NovoPen® 4.

NovoPen® 4 jest dostępny w wersji srebrnej i kolorowej, co daje użytkownikowi możliwość stosowania wstrzykiwaczy NovoPen® 4 w różnych kolorach do każdego typu insuliny.

NovoPen® 4 jest łatwy w użyciu. Umożliwia podanie dawki w zakresie od 1 do 60 jednostek z dokładnością do 1 jednostki.

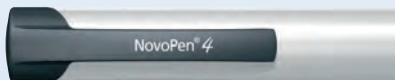
NovoPen® 4 jest przeznaczony do stosowania z wkładami z insuliną Penfill® 3 ml i jednorazowymi igłami NovoFine® 6 mm **S** i do 8 mm **S**.

Zapoznaj się dokładnie z treścią instrukcji, nawet jeśli wcześniej stosowałeś już NovoPen® 4 lub inny wstrzykiwacz firmy Novo Nordisk.



Wewnątrz okładki znajdziesz rysunek z nazwami poszczególnych części wstrzykiwacza NovoPen® 4. W czasie zapoznawania się z instrukcją pozostaw okładkę rozłożoną ►

Skuwka wstrzykiwacza

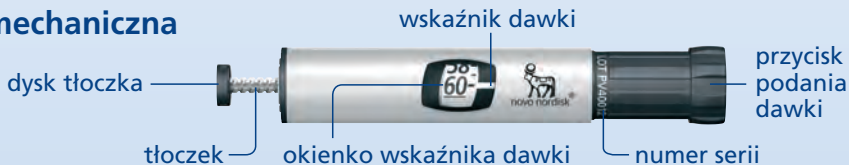


Oprawka wkładu Penfill®



podziałka wkładu — okienko wkładu

Część mechaniczna




Jednorazowe igły NovoFine® 6 mm **S** i 8 mm **S**



Wkład Penfill® z insuliną (przykład)



NovoPen® 4 powinien być stosowany tylko z odpowiednimi produktami, które zapewnią jego bezpieczne i prawidłowe działanie. NovoPen® 4 jest przeznaczony do stosowania z wkładkami typu Penfill® 3 ml i jednorazowymi igłami NovoFine®. NovoPen®, Penfill®, NovoFine® i  są znakami towarowymi będącymi własnością firmy Novo Nordisk A/S.

Znak CE na wyrobie medycznym oznacza, że jest on zgodny z zaleceniami Dyrektywy Wspólnoty Europejskiej dla Wyrobów Medycznych 93/42/EEC. NovoPen® 4 spełnia wymagania dotyczące dokładności dawkowania określone w ISO 11608-1 *Wstrzykiwacze do zastosowań medycznych, część I: Wymagania i metody testowania*.

 **Zanim zaczniesz stosować NovoPen® 4 przeczytaj uważnie poniższe informacje**

- Nie zaleca się stosowania wstrzykiwacza NovoPen® 4 osobom niewidzącym i niedowidzącym bez pomocy osób trzecich przeszkolonych w zakresie jego obsługi.
- Jeśli stosujesz więcej niż jeden rodzaj insuliny we wkładzie, używaj innego wstrzykiwacza do każdego rodzaju insuliny.
- Zawsze miej przy sobie zapasowy system do podawania insuliny i zapasową insulinę tego samego rodzaju, jaki stosujesz na wypadek zgubienia lub uszkodzenia wstrzykiwacza.
- Aby zmniejszyć ryzyko przeniesienia chorób zakaźnych, NovoPen® 4, wkłady Penfill® i jednorazowe igły NovoFine® mogą być stosowane tylko przez jedną osobę.
- Przechowuj NovoPen® 4, wkłady Penfill® i igły NovoFine® w miejscu niedostępnym dla innych, szczególnie dla dzieci.

Indeks

Dawka

- Dawka maksymalna 12
- Nastawianie dawki 12
- Wskaźnik dawki 12, 16
- Zmiana dawki 12

Gwarancja

- Numer serii 26

Igła

- Przechowywanie igieł 7, 8
- Przykręcanie igły 7
- Ukłucia się igłą 8, 14
- Usuwanie igły 15
- Wyrzucanie igieł 15, 19
- Zakrzywiona igła 8
- Zatkana igła 20, 21
- Złamana igła 8

Insulina

- Insulina nie pojawia się 20
- Mętna insulina 7, 17
- Mieszanie insuliny 7, 17
- Nie można podać insuliny 22
- Podziałka wkładu 16
- Sprawdzanie przepływu insuliny 9

Konserwacja 26

Okienko wskaźnika dawki

- Odczytywanie informacji 9

Postępowanie ze zużytym wstrzykiwaczem 26

Przechowywanie

- Przechowywanie w pudełku 25
- Temperatura 25

Przycisk podania dawki

- Przycisk nie obraca się 22
- Zatrzymanie w czasie nastawiania dawki 23
- Zatrzymanie w czasie wykonywania wstrzyknięcia 21

Sprawdzanie działania 24

Tłoczek

- Powracanie 5

Wkład Penfill®

- Insulina pozostała we wkładzie 16
- Pęknięcia wkładu 6
- Prawie pusty 16
- Włożenie wkładu 6
- Wymiana wkładu 19
- Wyrzucanie wkładu 19
- Zamknięcie wkładu oznaczone kolorem 6

Wstrzyknięcie

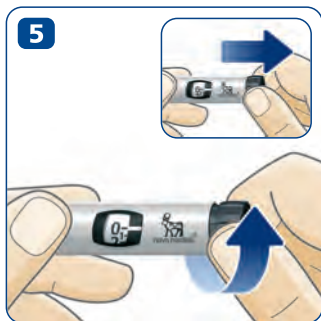
- Podzielenie dawki 18
- Sposób wykonania wstrzyknięcia 13

© 2004/2008 Novo Nordisk A/S

www.novonordisk.com

Novo Nordisk (Chiny)
Pharmaceuticals Co., Ltd.
300457 Tianjiin, P.R. Chiny

8-4253-97-002-1

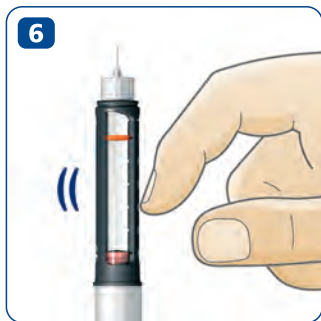


Sprawdzanie przepływu insuliny

Przed każdym wstrzyknięciem sprawdź przepływ insuliny.

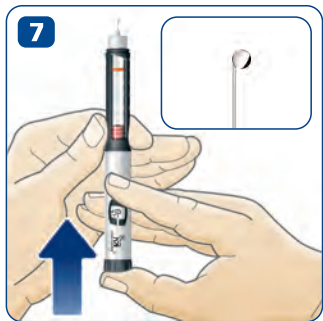
Wyciągnij przycisk podania dawki, jeśli jeszcze nie jest wyciągnięty, i obróć go, aby nastawić:

- **4 jednostki w przypadku nowego wkładu Penfill®**
- **1 jednostkę, gdy wkład był już używany.**



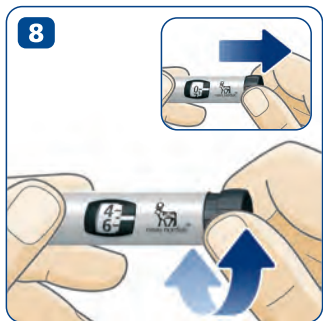
Trzymaj NovoPen® 4 igłą skierowaną do góry.

Popukaj delikatnie we wkład palcem kilka razy, aby pęcherzyki powietrza zebrały się w górnej jego części.



7 Wciśnij przycisk podania dawki do oporu, aż usłyszysz lub wyczujesz kliknięcie. W okienku wskaźnika dawki pojawi się ponownie 0. Kropla insuliny **musi** pojawić się na końcu igły.

Jeśli nie, powtarzaj czynności opisane w punktach od 5 do 7 do chwili, aż pojawi się kropla insuliny.



Nastawianie dawki

8 Wyciągnij przycisk podania dawki, jeśli jeszcze nie jest wyciągnięty, i obracaj go do momentu, aż linia odpowiadająca wymaganej dawce zrówna się ze wskaźnikiem dawki.

Jeżeli nastawiłeś inną dawkę niż potrzebujesz, obracaj przycisk podania dawki do momentu, aż linia odpowiadająca właściwej dawce zrówna się ze wskaźnikiem dawki.



Wykonanie wstrzyknięcia

9 Aby wykonać wstrzyknięcie, **wciśnij** przycisk podania dawki do oporu, aż usłyszysz lub wyczujesz kliknięcie.

Przekręcenie przycisku nie spowoduje wstrzyknięcia insuliny. Pozostaw igłę NovoFine® pod skórą przez co **najmniej 6 sekund. Wyciągnij igłę. Nastawiona dawka została podana.**

Nałóż na igłę zewnętrzną osłonkę i wyrzuć ją. Nałóż skuwkę na wstrzykiwacz.

Rozpoczęcie	Przygotowanie wstrzykiwacza NovoPen® 4	4
Sprawdzanie przepływu insuliny		9
Nastawianie dawki		12
Wykonanie wstrzyknięcia		13
Wymiana wkładu Penfill®	Gdy wkład jest prawie pusty Wymiana zużytego wkładu	16 19
Co zrobić, jeśli...		20
Przechowywanie wstrzykiwacza NovoPen® 4	Warunki przechowywania Czyszczenie i konserwacja Postępowanie ze zużytym wstrzykiwaczem	25 26 26
Indeks	Patrz wewnętrzna strona tylnej okładki	

4 Rozpoczęcie | Przygotowanie wstrzykiwacza NovoPen® 4



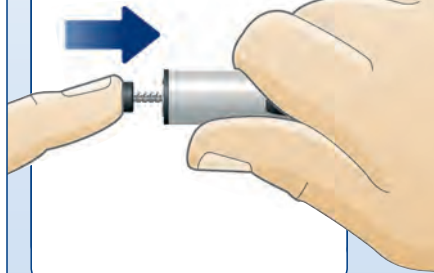
Przygotowanie wstrzykiwacza NovoPen® 4

- 1** Zdejmij skuwkę.
- 2** Rozkręć NovoPen® 4.



- 3** Jeżeli tłoczek wystaje ponad część mechaniczną, wciśnij dysk tłoczka do oporu, tak aby tłoczek był całkowicie schowany, tak jak na rysunku A.

Dysk tłoczka nie wysunie się, póki nie zostanie przykręcona oprawka z włożonym wkładem.

3**A**

6 **Rozpoczęcie** | Przygotowanie wstrzykiwacza NovoPen® 4

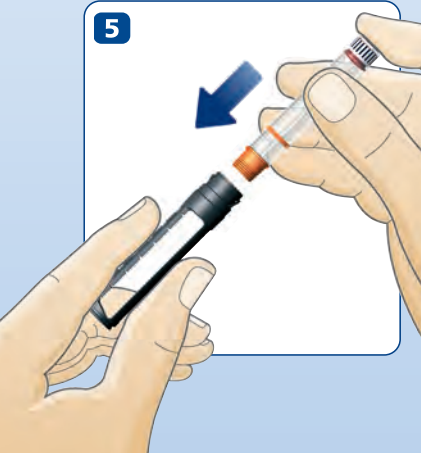
4



oznaczenie
kodowe
(przykład)



5



- 4 Weź nowy wkład Penfill®. **Upewnij się, że stosujesz właściwy rodzaj insuliny.**

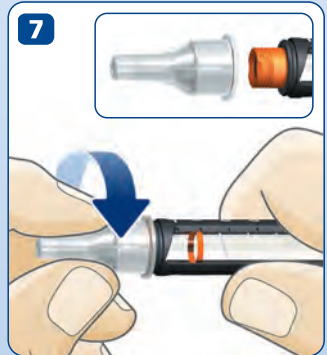
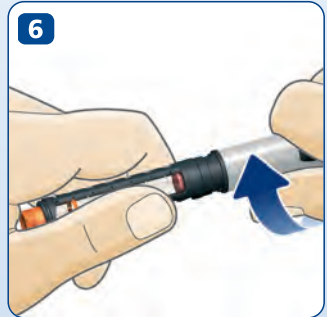
Na każdym wkładzie znajduje się zamknięcie oznaczone kolorem i nalepka z kolorowym paskiem. Każdy kolor odpowiada innemu rodzajowi insuliny, a pokazany kolor stanowi jedynie przykład.

Sprawdź, czy wkład jest nieuszkodzony, tzn. nie ma pęknięć. Przeczytaj w ulotce dołączonej do wkładu Penfill®, jak to zrobić.

- 5 Włóż wkład Penfill® do odprawki wkładu, stroną z zamknięciem oznaczonym kolorem.

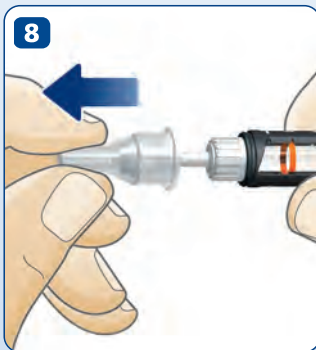
6 Skręć NovoPen® 4.

Sprawdź wkład przed każdym wstrzyknięciem
Jeżeli wkład zawiera zawiesinę insuliny (mętna insulina), zawsze wymieszaj ją przed zastosowaniem. Przeczytaj wskazówki w ulotce dołączonej do wkładu Penfill®

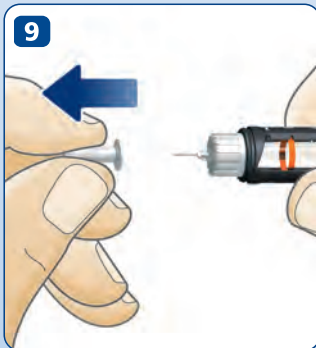
7 Weź jednorazową igłę NovoFine® i usuń nalepkę ochronną. Nakręć ją delikatnie na zamknięcie oznaczone kolorem.**⚠** **Zawsze używaj nowej igły**

Do każdego wstrzyknięcia używaj nowej jednorazowej igły NovoFine®. W ten sposób zmniejszasz ryzyko bolesnego wstrzyknięcia lub niewłaściwego podania insuliny.

8 Rozpoczęcie | Przygotowanie wstrzykiwacza NovoPen® 4



8 Zdejmij zewnętrzną osłonkę igły i **zachowaj ją**. Będzie ona potrzebna do bezpiecznego usunięcia i wyrzucenia zużytej igły.



9 Ostrożnie usuń wewnętrzną osłonkę igły i **wyrzuć ją**. Kropelka insuliny może pojawić się na końcu igły. Jest to typowe.

Ryzyko ukłucia się igłą

Nie zginaj i nie niszczy igły przed użyciem. Aby zmniejszyć ryzyko przypadkowego ukłucia się igłą i przeniesienia chorób zakaźnych, nigdy nie nakładaj już raz usuniętej wewnętrznej osłonki igły.

Sprawdzanie przepływu insuliny

Przed każdym wstrzyknięciem sprawdź przepływ insuliny.

- 1** Upewnij się, czy jednorazowa igła NovoFine® jest przykręcona.
 - 2** Wyciągnij przycisk podania dawki, jeżeli jeszcze nie jest wyciągnięty.
 - 3** Obróć przycisk podania dawki, aby nastawić:
 - **4 jednostki w przypadku nowego wkładu Penfill®**
4 jednostki są nastawione, gdy linia liczby 4 łączy się z linią wskaźnika dawki.
 - **1 jednostkę, gdy wkład już był używany.**
1 jednostka jest nastawiona, gdy linia liczby 1 łączy się z linią wskaźnika dawki.
- 1 podziałka odpowiada 1 jednostce.**

1



2



3



10 Sprawdzenie przepływu insuliny

4



4

Trzymaj NovoPen® 4 igłą skierowaną do góry.

Popukaj delikatnie we wkład palcem kilka razy, aby pęcherzyki powietrza zebrały się w górnej jego części.

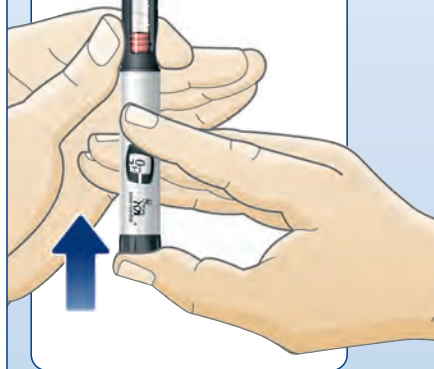
- 5** Wciśnij przycisk podania dawki do oporu, aż usłyszysz lub wyczujesz kliknięcie. W okienku wskaźnika dawki pojawi się ponownie 0. Kropla insuliny **musi** pojawić się na końcu igły.

Jeśli nie, powtarzaj czynności opisane w punktach od 2 do 5 do chwili, aż pojawi się kropla insuliny.

⚠ Ryzyko podania niewłaściwej dawki
Jest bardzo ważne, aby kropla insuliny pojawiła się na końcu igły przed wykonaniem wstrzyknięcia. W przeciwnym razie nie otrzymasz całej dawki insuliny.

5

kropla
insuliny
(przykład)



12 Nastawianie dawki



Nastawianie dawki

- 1 Wyciągnij przycisk podania dawki, jeśli jeszcze nie jest wyciągnięty.
- 2 Nastaw wymaganą liczbę jednostek, obracając przycisk podania dawki do momentu, aż linia odpowiadająca wymaganej dawce zrówna się ze wskaźnikiem dawki. Jednostki nieparzyste są przedstawione jako same linie. Pamiętaj, że 60 jednostek jest dawką maksymalną, jaką możesz podać w jednym wstrzyknięciu.

Jeżeli nastawiłeś inną dawkę niż potrzebujesz, po prostu obracaj przycisk podania dawki do momentu, aż linia odpowiadająca właściwej dawce zrówna się ze wskaźnikiem dawki.

Jeżeli potrzebujesz więcej niż 60 jednostek, musisz podzielić dawkę na dwa wstrzyknięcia. Najpierw wstrzyknij 60 jednostek, a potem wykonaj następną wstrzyknięcie, podając pozostałą ilość jednostek wymaganych do uzupełnienia całej dawki.

Wykonanie wstrzyknięcia

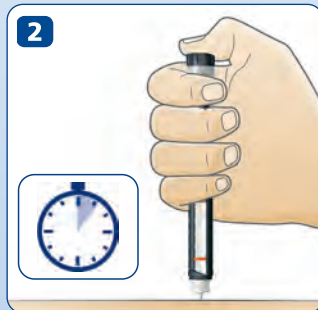
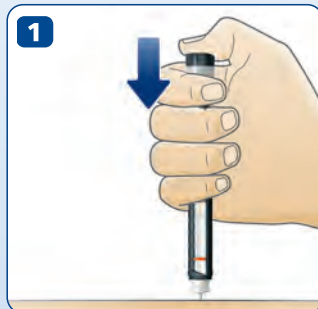
Stosuj się ściśle do techniki wstrzyknięcia zalecanej przez lekarza prowadzącego lub pielęgniarkę.

- 1** Aby wstrzyknąć insulinę, **wciśnij** przycisk podania dawki do oporu, aż usłyszysz lub wyczujesz kliknięcie.
- 2** Pozostaw igłę NovoFine® pod skórą przez **co najmniej 6 sekund**.

Zapewni to podanie nastawionej dawki insuliny.

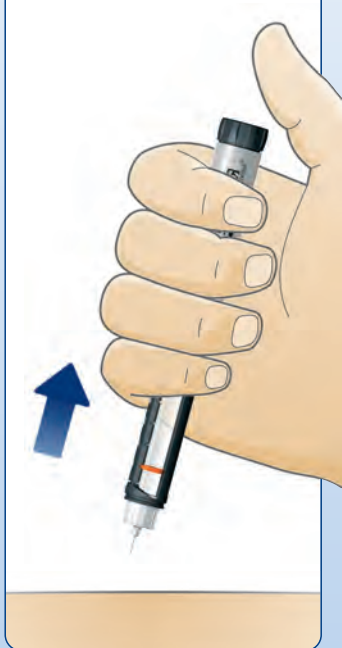
Ryzyko niepodania insuliny

Aby wstrzyknąć insulinę, **wciśnij** przycisk podania dawki. **Przekręcenie** przycisku podania dawki **nie** spowoduje wstrzyknięcia insuliny.



14 Wykonanie wstrzyknięcia

3



- 3 Wyciągnij igłę. Zakończyłeś wykonywanie wstrzyknięcia, a nastawiona dawka insuliny została wstrzyknięta. W okienku wskaźnika dawki będzie widoczne 0.

Kilka kropli insuliny może pojawić się na końcu igły po wyjęciu jej spod skóry. Jest to typowe i nie ma żadnego wpływu na podanie dawki.



Ryzyko ukłucia się igłą

Pracownicy służby zdrowia, krewni i inne osoby sprawujące opiekę powinni zachować ogólne środki ostrożności podczas usuwania i wyrzucania igieł, aby wyeliminować ryzyko przypadkowego ukłucia się igłą i przeniesienia chorób zakaźnych.

- 4** Natychmiast po wykonaniu wstrzyknięcia:
- Ostrożnie nałóż zewnętrzną osłonkę na igłę.

Nie nakładaj wewnętrznej osłonki przed odkręceniem igły.

- Trzymając oprawkę wkładu, odkręć igłę. Wyrzuć ją, stosując się do zaleceń pracowników służby zdrowia.
- Po użyciu zawsze dobrze zamknij wstrzykiwacz skuwką.

⚠ Ryzyko niewłaściwego podania insuliny
Po wykonaniu każdego wstrzyknięcia natychmiast usuwaj użytą igłę. Jeśli jej nie usuniesz, zmiany temperatury mogą spowodować wyciek insuliny przez igłę. W przypadku zawiesiny insuliny (mętna insulina), może to spowodować zmianę jej stężenia, prowadząc do niewłaściwego dawkowania.



16 Wymiana wkładu Penfill® | Gdy wkład jest prawie pusty



Kiedy wkład jest prawie pusty

Podziałka wkładu Penfill® pokazuje **przybliżoną** liczbę jednostek insuliny pozostałej we wkładzie, jak na rysunku A. **Nie używaj podziałki wkładu do odmierzenia ilości insuliny, która ma być wstrzyknięta.**

Jeżeli wkład zawiera mniej niż 60 jednostek, dokładną liczbę jednostek, która pozostała, można odczytać w okienku wskaźnika dawki. W tym celu wyciągnij przycisk podania dawki, jeśli jeszcze nie jest wyciągnięty, i obróć go do oporu. Linia odpowiadająca liczbie jednostek insuliny pozostałej we wkładzie zrówna się ze wskaźnikiem dawki, jak na rysunku B. Jeśli wskaźnik dawki jest ustawiony między dwoma liniami, zrównaj go z linią odpowiadającą mniejszej liczbie jednostek.

Ryzyko zniszczenia NovoPen® 4

Nie obracaj przycisku podania dawki na siłę, ponieważ możesz doprowadzić do uszkodzenia wstrzykiwacza NovoPen® 4.

Zawiesina insuliny (mętna insulina):

Nie próbuj wstrzyknąć zawiesiny insuliny (mętna insulina), jeśli gumowy tłok znajduje się pod białym paskiem na oprawce wkładu, jak na rysunku C. Szklana kulka wewnątrz wkładu musi mieć wystarczającą ilość miejsca do wymieszania insuliny.



18 Wymiana wkładu Penfill® | Gdy wkład jest prawie pusty

Jeżeli potrzebujesz więcej insuliny niż pozostało we wkładzie Penfill®, możesz:

podzielić dawkę na dwa wstrzyknięcia:

- Wstrzyknij insulinę pozostałą we wkładzie, notując liczbę wstrzykniętych jednostek.
- Wymień zużyty wkład na nowy w sposób opisany na następnej stronie.
- Sprawdź przepływ insuliny w sposób opisany na stronach od 9 do 11.
- Nastaw i wstrzyknij liczbę jednostek brakujących jeszcze do wstrzyknięcia pełnej dawki.

lub

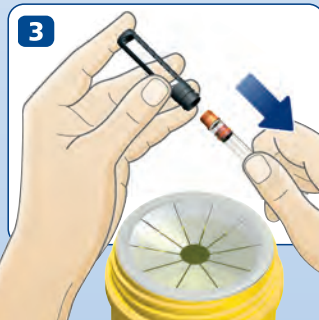
wstrzyknąć pełną dawkę z nowego wkładu Penfill®:

- Usuń zużyty wkład i wymień go na nowy, jak opisano na następnej stronie.
- Sprawdź przepływ insuliny, jak opisano na stronach od 9 do 11.
- Nastaw i wstrzyknij pełną dawkę.

Wymiana zużytego wkładu

- 1** Odkręć jednorazową igłę NovoFine® i wyrzuć ją, stosując się do zaleceń pracowników służby zdrowia.
- 2** Rozkręć NovoPen® 4.
- 3** Wyjmij wkład, który ma być wymieniony i wyrzuć go.

Aby przygotować się do następnego wstrzyknięcia, postępuj tak, jak opisano na stronach od 5 do 8.



Co zrobić, jeśli...

Oto odpowiedzi na kilka pytań, które mogą pojawić się, kiedy używasz wstrzykiwacza NovoPen® 4.

Pytanie

Odpowiedź

... insulina nie pojawia się na końcu igły, kiedy sprawdzam przepływ insuliny?.

Igła NovoFine® może być niedrożna.

- Przykręć nową igłę i sprawdzaj przepływ insuliny do chwili, aż kropla insuliny pojawi się na końcu igły (patrz strony od 9 do 11).

... chcę zmienić nastawioną dawkę przed wstrzyknięciem?.

- Obracaj przycisk podania dawki do momentu, aż linia odpowiadająca wymaganej liczbie jednostek zrówna się ze wskaźnikiem dawki.

Pytanie

Przycisk podania dawki blokuje się podczas wykonywania wstrzyknięcia, zanim 0 zrówna się ze wskaźnikiem dawki.

Odpowiedź

Igła NovoFine® może być niedrożna.

Nastawiona dawka insuliny nie została wstrzyknięta. Aby uzupełnić dawkę, musisz wstrzyknąć pozostałą liczbę jednostek w sposób opisany poniżej:

- Sprawdź okienko wskaźnika dawki. Linia, która zrównała się ze wskaźnikiem dawki, odpowiada liczbie jednostek, które masz wstrzyknąć, aby uzupełnić dawkę. Zanotuj te liczbę.
- Obracaj przycisk podania dawki do momentu, aż 0 zrówna się ze wskaźnikiem dawki.
- Przykręć nową igłę i sprawdź przepływ insuliny w sposób opisany na stronach od 9 do 11.
- Nastaw liczbę jednostek brakujących jeszcze do uzupełnienia dawki. Jest to liczba, którą zanotowałeś. Wykonaj wstrzyknięcie w sposób opisany na stronach od 13 do 15.

Jeśli nie jesteś pewien, czy nastawiona dawka została wstrzyknięta, musisz zmierzyć stężenie cukru we krwi.

Pytanie

Obracam przycisk podania dawki, ale NovoPen® 4 nie wstrzykuje insuliny.

Odpowiedź

Jest to typowe.

- **Wciśnij** przycisk podania dawki, aby wstrzyknąć insulinę. **Obracanie** przycisku podania dawki nie spowoduje wstrzyknięcia insuliny.

... w czasie nastawiania dawki przycisk podania dawki w ogóle nie obraca się.

Przycisk podania dawki nie został wyciągnięty przed obracaniem.

- Wyciągnij przycisk podania dawki i potem obróć go, aby nastawić wymaganą liczbę jednostek.

lub

Wkład Penfill® jest pusty.

- Włóż nowy wkład i sprawdź przepływ insuliny w sposób opisany na stronach od 9 do 11.
- Nastaw wymaganą liczbę jednostek i wykonaj wstrzyknięcie w sposób opisany na stronach od 13 do 15.

Pytanie

Przycisk podania dawki blokuje się w czasie nastawiania dawki, zanim nastawię wymaganą liczbę jednostek.

Odpowiedź

Próbujesz nastawić **albo** więcej jednostek insuliny niż pozostało we wkładzie, **albo** dawkę większą niż 60 jednostek.

- Jeśli potrzebujesz więcej jednostek insuliny niż pozostało we wkładzie, zastosuj się do instrukcji na stronie 18.
- Jeśli potrzebujesz więcej niż 60 jednostek, musisz podzielić dawkę na dwa wstrzyknięcia (patrz strony od 9 do 15).

Nie obracaj przycisku podania dawki na siłę. Jeśli problem nie jest spowodowany wyżej opisanymi przyczynami, NovoPen® 4 może być uszkodzony. Nie używaj go. Skontaktuj się z dostawcą.

Pytanie

NovoPen® 4 został upuszczony lub uderzony.

lub

Nie jestem pewien, czy NovoPen® 4 działa prawidłowo.



Odpowiedź

Musisz sprawdzić prawidłowe działanie wstrzykiwacza, stosując się do poniższej instrukcji:

- Sprawdź, czy wkład Penfill® jest nieuszkodzony, tzn. nie ma pęknięć (patrz ulotka dołączona do wkładu Penfill®).
- Upewnij się, że NovoPen® 4 jest prawidłowo skreślony.
- Nakręć nową jednorazową igłę NovoFine® (patrz strona 8).
- Sprawdź przepływ insuliny (patrz strony od 9 do 11).
- Załóż zewnętrzną osłonkę na igłę.
- Upewnij się, że wewnętrzna osłonka jest zdjęta z igły.
- Nastaw 20 jednostek. Wstrzyknij insulinę do zewnętrznej osłonki igły, wciskając przycisk podania dawki do oporu, aż usłyszysz lub wyczujesz kliknięcie. Insulina powinna wypełnić dolną część zewnętrznej osłonki igły, tak jak na rysunku.

Jeśli NovoPen® 4 podał za dużo lub zbyt mało insuliny, jeszcze raz sprawdź jego działanie. Jeśli nadal podaje za dużo lub zbyt mało insuliny, nie używaj wstrzykiwacza NovoPen® 4. Skontaktuj się z dostawcą.

Przechowywanie wstrzykiwacza NovoPen® 4

Warunki przechowywania

NovoPen® 4 jest zaprojektowany tak, aby działał dokładnie i bezpiecznie. Jest on trwały, ale może ulec uszkodzeniu.

- Obchodź się ostrożnie ze wstrzykiwaczem NovoPen® 4, nie upuść go i unikaj uderzenia o twarde powierzchnie.
- Po użyciu wstrzykiwacza usuń igłę i załóż skuwkę.
- Chronь NovoPen® 4 przed bezpośrednim działaniem światła słonecznego, wodą, kurzem i zanieczyszczeniami.
- Kiedy we wstrzykiwaczu NovoPen® 4 znajduje się wkład Penfill®, przechowuj NovoPen® 4 w temperaturze pokojowej (do 25°C). Zapoznaj się z ulotką dołączoną do wkładów Penfill®. Dowiesz się z niej jak i jak długo przechowywać wkłady Penfill®.

- Przechowuj NovoPen® 4 w pudełku dostarczonym razem ze wstrzykiwaczem, gdy tylko jest to możliwe.

W pudełku możesz również przechowywać:

- zapasowy NovoPen® 4
- zapasowy wkład Penfill® (w blistrze),
- zapasowe jednorazowe igły NovoFine®.



Czyszczenie i konserwacja

NovoPen® 4 nie wymaga żadnej konserwacji poza czyszczeniem.

- Możesz czyścić NovoPen® 4, wycierając go wacikiem zwilżonym w delikatnym środku czyszczącym. Nie zanurzaj wstrzykiwacza NovoPen® 4 w wodzie, gdyż to mogłoby spowodować jego uszkodzenie.
- Usuwać brud i kurz miękką szcztoteczką.

Gwarancja

- Nie próbuj naprawiać popsutego wstrzykiwacza NovoPen® 4.
- Nie smaruj wstrzykiwacza NovoPen® 4 żadnymi środkami natłuszczającymi.
- NovoPen® 4 musi być stosowany tylko według zaleceń zawartych w tej instrukcji. Producent nie ponosi odpowiedzialności za wadliwe działanie wstrzykiwacza NovoPen® 4 spowodowane postępowaniem niezgodnym z instrukcją.

Jeśli zauważysz, że NovoPen® 4 nie działa prawidłowo, firma Novo Nordisk wymieni go pod warunkiem, że zwrócisz NovoPen® 4 dostawcy w ciągu 3 lat od jego otrzymania razem z potwierdzeniem, które otrzymałeś wraz ze wstrzykiwaczem NovoPen® 4. Jeśli chcesz odczytać numer serii wstrzykiwacza NovoPen® 4, jest on umieszczony na części mechanicznej, tak jak pokazano na ilustracji zamieszczonej wewnątrz okładki.

Postępowanie ze zużytym wstrzykiwaczem NovoPen® 4

Jeśli zamierzasz wyrzucić NovoPen® 4, zrób to w sposób bezpieczny i przyjazny dla środowiska:

- Usuń i wyrzuć igłę oraz wkład, postępując według zaleceń pracowników służby zdrowia.
 - Wyrzuć NovoPen® 4, postępując według zaleceń lokalnych władz.
- NovoPen® 4 nie zawiera substancji szkodliwych dla środowiska.

CE
0088



© 2004/2008 Novo Nordisk A/S

www.novonordisk.com

Novo Nordisk (China)
Pharmaceuticals Co., Ltd.
300457 Tianjin, P.R. China

8-4253-97-002-1